

# inter • lignes

33  
mai  
2009

le journal des transports  
de la Région Centre



## Au printemps, soyez mobiles !



au sommaire .....

Ponctualité, meilleure information  
aux usagers, abonnements  
avantageux : le Conseil régional  
fait tout pour le service public !  
..... (pages 2 et 3)

### sur la ligne

Du concret pour le contrat de projets  
État-Région ..... (page 3)

### à la ligne

Transport collectif : du neuf pour les  
salariés ..... (page 3)

### en première ligne

Rendez-vous mobiles  
..... (page 4)



## questions en ligne .....



**Jean-Michel Bodin**  
vice-Président  
de la Région Centre,  
délégué aux Grandes  
Infrastructures  
et aux Transports

### Voici deux ans que le contrat de projets État- Région (CPER) 2007-2013 a été signé. Que s'est-il passé depuis mars 2007 ?

Il convient tout d'abord de souligner que tous les projets (voir la carte de la page 3) actés dans ce contrat ont avancé. Une partie d'entre eux aura un impact sur notre capacité à renforcer l'offre TER. La modernisation de Tours-Chinon, par exemple, s'inscrit dans la perspective de mise en place d'une offre périurbaine sur le Sud-Ouest de l'agglomération tourangelle. Les premiers travaux pour la réouverture

de Chartres-Voves aux voyageurs permettront, à terme, une alternative pour alléger le trafic de la RN 10, qui relie l'agglomération chartraine au Loir-et-Cher et à la Touraine, avant d'offrir par la suite une desserte TER vers Orléans. Par ailleurs, les premières études pour réaliser une offre périurbaine entre Orléans et Châteauneuf-sur-Loire et entre Tours et Cormery sont en cours.

### Ce contrat comporte également des projets identifiés fret ?

Bien que le fret ferroviaire ne soit pas dans ses

compétences, le Conseil régional considère qu'il est important d'accompagner des projets qui contribuent au développement économique et social régional, ainsi qu'à la réduction des gaz à effet de serre. L'électrification de Bourges-Saincaize, qui bénéficie également d'un financement européen, débutera dès l'année prochaine. Les conventions de financement des études nécessaires à la création d'un service d'autoroute ferroviaire entre l'Île-de-France et l'Espagne et à la pérennisation de lignes fret seront signées d'ici cet été.

### Autre projet, non inscrit au CPER, le TGV Grand Centre Auvergne...

La Région Centre, à l'instar de quatre autres régions, l'État et RFF, est pleinement impliquée dans ce projet. À ce titre, les études en vue du débat public prévu à l'horizon 2011 doivent prendre en compte la nécessité de faire bénéficier Orléans et le Berry du réseau à grande vitesse. Objectif : faire en sorte que l'ensemble des villes concernées puissent avoir des dessertes TGV vers Paris et les grandes métropoles françaises et européennes.





# À l'écoute des attentes des usagers

Trafic et fréquentation en hausse, amélioration de la qualité des services et de la ponctualité, nouvelles dessertes, nouveaux matériels et nouvelles tarifications... La commission Transport du Conseil régional met le service public au cœur de ses efforts !

**2 700**  
**Cartes An**  
étaient en cir  
décembre 200  
2008, 1 935 usag  
cet abonne  
prélèvement a  
mens

Plus de 14 millions de kilomètres parcourus l'an dernier par les trains et les autocars TER Centre, une hausse de plus de 10 % de la fréquentation et des « pointes » sur certaines liaisons comme celles de Vierzon-Saint-Sébastien (31,2 %), Orléans-Vierzon (21,18 %) et Tours-Vierzon (16,19 %). Ces chiffres invitent la Région à poursuivre ses efforts pour améliorer la qualité des dessertes et des services. 2008 a ainsi

été l'année de la fin du chantier d'électrification de la ligne Tours-Vierzon avec, comme corollaire, la mise en service des toutes nouvelles automotrices ZGC entre Tours et Bourges. À la clé pour l'utilisateur : trois allers-retours supplémentaires quotidiens entre Tours et Bléré. Les dessertes TER Centre ont également été adaptées à l'évolution de l'offre Paris-Limoges-Toulouse, tandis qu'une nouvelle liaison par autocar

TER a été inaugurée entre Bourges et Châteauroux.

## Des tarifications attractives et plus d'abonnements

La commission constate un succès croissant des abonnements TER Bac + et TER Apprentis. En 2008, près de six cents cartes supplémentaires ont ainsi été délivrées. Un accord de réciprocité entre la Région Centre et la Région Pays de la Loire a d'ailleurs permis d'élargir le périmètre d'utilisation de ces abonnements, à l'image des actions conduites avec les Régions Limousin, Poitou-Charentes, Bourgogne et Auvergne. Le chéquier régional vers l'emploi a lui aussi connu une forte croissance l'an dernier : 18 253 voyages ont été effectués grâce à ce dispositif en 2008, contre 15 561 en 2007. Cette évolution apparaît comme le signe d'une prise de conscience chez les usagers d'utiliser quotidiennement des transports collectifs de plus en plus adaptés à leurs besoins.

Enfin, la vente des abonnements de travail (mensuel, Starter et Annuels), pratiques et économiques, progresse, lentement, mais sûrement (+ 5 %) ! En 2008, Annuels a été étendu à



Ponctualité, plus de dessertes et une meilleure information voyageurs : la Région multiplie ses efforts pour rendre toujours plus accessible le TER Centre aux usagers.

l'ensemble du territoire régional, pour que le plus grand nombre d'usagers puisse bénéficier de cet abonnement à

## Ponctualité et information en temps réel

90,7 % des trains et autocars TER sont arrivés à l'heure prévue en 2008, soit un « léger mieux » par rapport à l'an passé (90,4 %). Un effort appréciable quand on sait que la ponctualité est au cœur des attentes des usagers. La qualité du service de transport passe aussi par la qualité de l'information apportée aux voyageurs. Le système TER Flash Trafic, mis en œuvre en 2008, permet aux clients abonnés à ce service d'être informés par SMS ou par mail de tout retard supérieur à 20 minutes ou de toute suppression de train sur les parcours et les tranches horaires qu'ils ont choisis. Il complète le centre de relation clients, accessible par un numéro vert (0 800 83 59 23, appel gratuit depuis un poste fixe du lundi au vendredi de 6 h 30 à 19 h). Dès septembre 2009, sera mise en service une centrale d'information multimodale, sous la forme d'un site internet qui permettra à toute personne d'être renseignée sur les moyens de transports consécutifs qu'il devra utiliser pour son trajet.



**Gérard Breteaux,**  
président de  
la commission  
Transport du  
Conseil régional

### Comment expliquez-vous l'augmentation régulière du trafic TER Centre ?

Elle prouve d'abord que les efforts faits pour améliorer la qualité du service public, entrepris depuis 1998, portent leurs fruits. La flambée du prix de l'essence en 2008 l'explique aussi en partie. Elle a favorisé une prise de conscience

chez nos concitoyens, qui réfléchissent à d'autres modes de déplacement que la voiture. Cela doit nous encourager à poursuivre nos actions afin de faire évoluer encore davantage l'offre partout et l'adapter aux besoins des usagers.

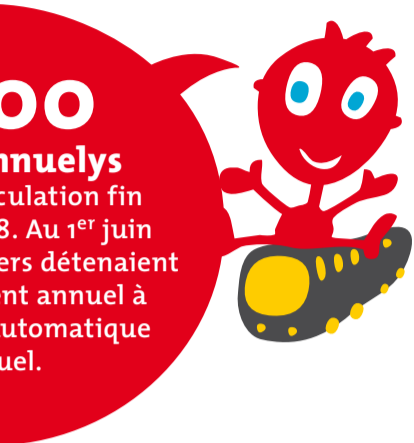
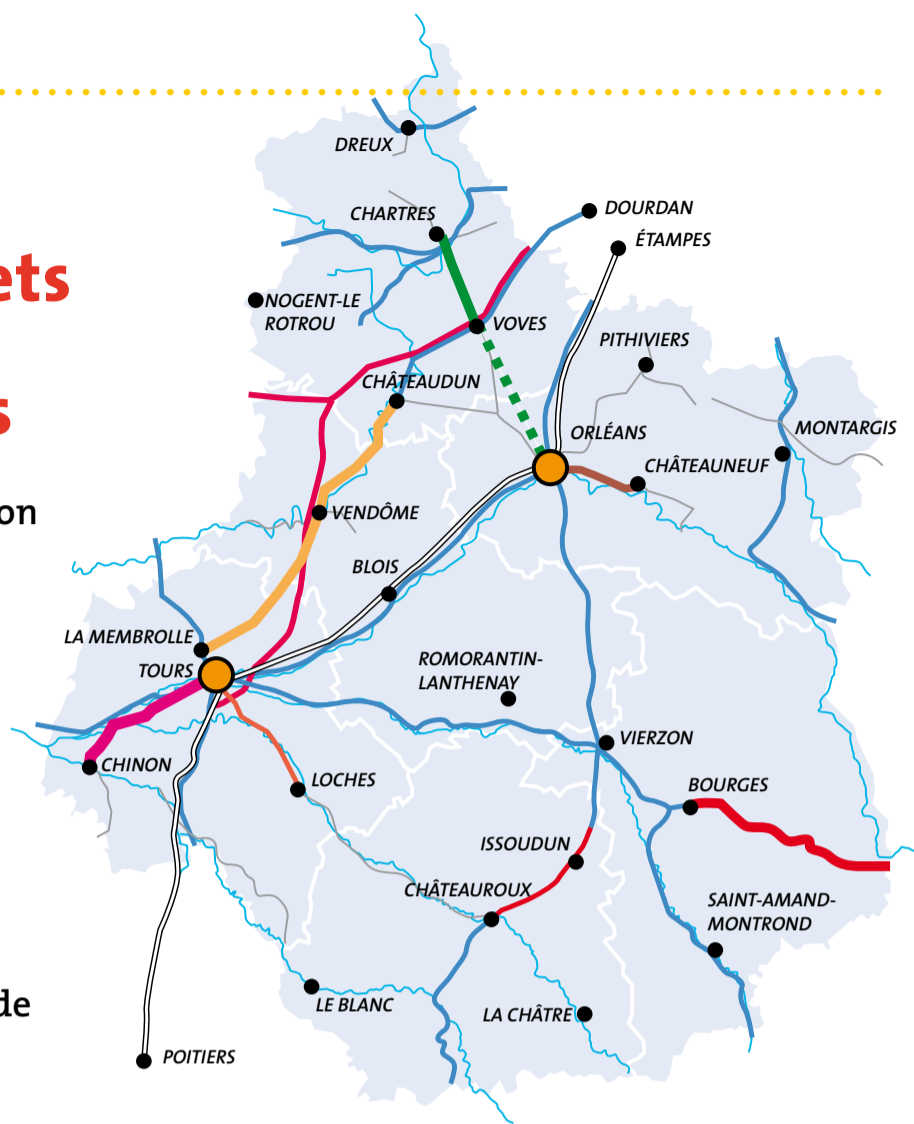
### Quelles sont les améliorations à apporter ?

Il nous faut continuer à exiger la réouverture de certaines liaisons abandonnées depuis des années et demander à l'État les financements nécessaires pour ce qui relève de sa responsabilité. C'est en particulier le cas de la ligne Orléans-Chartres, pour laquelle



# Contrat de projets État-Région : sur de bons rails

142 millions, c'est la participation de la Région Centre dans le contrat de projets État-Région signé en mars 2007, pour la période 2007-2013. Enjeux de ce contrat : renforcer l'accessibilité et l'attractivité du territoire et construire une offre régionale compétitive et alternative à l'automobile. Déjà, tous les projets sont sur les rails. Coup de projecteur.



00  
annuels  
culation fin  
3. Au 1<sup>er</sup> juin  
ers détenaient  
nt annuel à  
automatique  
uel.



prélèvement automatique, offrant une réduction supplémentaire égale à un mois et demi sur une année. Rappelons enfin la nouvelle convention signée entre la SNCF et la Sema, qui étend le dispositif d'acceptation des titres urbains d'Orléans dans les trains à la gare de La-Chapelle-Saint-Mesmin.

### Les projets

- **Électrification Bourges/Saincaize.** Convention de financement signée avant l'été 2009. Début des travaux : premier semestre 2010.
- **Modernisation et régénération Châteaudun/La Membrolle.**
- **Commande centralisée Tours/Chinon.**  
Début des travaux : automne 2009
- **Réouverture Chartres/Voves.** Première tranche de travaux de 7,5 millions d'euros.  
Début du chantier : fin 2009.
- **POLT suppression de passages à niveau.**
- - - **Études en cours Chartres/Orléans.**
- **Études Tours/Loches et Orléans/Châteauneuf/Montargis.**
- **Autoroute ferroviaire entre l'Île-de-France et l'Espagne.**  
Convention de financement pour les études et travaux nécessaires signée d'ici à l'été 2009.



Financement des tramways d'Orléans et de Tours.

### Le réseau ferré

- Principales liaisons ferroviaires
- Ligne TGV
- Autres lignes



## Des abonnements en partie remboursés pour les salariés

L'État était revenu sur son engagement. La Région Centre, quant à elle, a prévu d'investir 33 millions d'euros, dans le cadre du CPER, pour la mise en service de la liaison Chartres-Voves. Nous devons aussi améliorer la fréquence sur certaines liaisons, partout où cela est encore possible et plus généralement, travailler sur le

cadencement des trains, qui permet un service plus régulier et une meilleure lisibilité des horaires. Les études montrent que cela impacte positivement la fréquentation. C'est un grand chantier et une réflexion de longue haleine que nous menons actuellement avec la SNCF.

L'article 20 de la loi de financement de la sécurité sociale 2009 prévoit la prise en charge, par les employeurs, des frais de transports collectifs empruntés par leurs salariés pour se rendre sur leur lieu de travail. Le décret, applicable depuis le 1<sup>er</sup> janvier 2009, oblige ainsi les employeurs à rembourser à leurs employés la moitié du prix de leur(s) abonnement(s). Cette disposition s'applique aussi aux abonnements vélo. Si vous prenez le train pour vous rendre à Orléans, puis un Vélo + jusqu'à votre bureau, vous avez la possibilité de demander le remboursement de vos deux abonnements. ● ● ●





# La mobilité à la fête

Le samedi 14 février, vous aviez rendez-vous... avec la mobilité ! Entre les gares d'Issoudun et de Châteauroux, la Région proposait une découverte du TER, autour de débats et d'animations, pour petits et grands. Reportage.



Ce samedi de février, ceux qui s'aiment ont pris le train. En famille, entre amis ou en couple ils ont répondu à l'invitation du Conseil régional pour un aller-retour gratuit entre Châteauroux et Issoudun. Depuis dix ans que l'assemblée régionale est l'autorité organisatrice des transports régionaux de voyageurs, elle s'attache à améliorer l'offre à destination des voyageurs, à moderniser et développer son réseau, pour que la fréquentation du TER progresse. Cette première date des Rendez-vous de la mobilité en février dernier répondait à ce désir. Moment festif de rencontre et de gratuité, elle fut aussi l'occasion de débats entre citoyens, associations et élus locaux. Sur le quai d'Issoudun, Jean-Michel Bodin, vice-Président du Conseil régional en charge des transports, ravi de l'affluence, s'en félicita : « Les gens connaissent peu l'offre de transport collectif. À l'heure de la crise, c'est

plus que jamais le moment de la populariser. »

## Festif et convivial

L'ailleurs ne commence pas très loin et vingt minutes en Train Express Régional, ça peut suffire pour découvrir un nouveau monde. Vingt minutes pendant lesquelles, pour leur premier voyage en train, Théo, 6 ans, grand frère raisonnable, n'a pas lâché la main de Cléo, 4 ans qui n'en a pas perdu une miette. « La voie ferrée passe en bas de chez nous, explique la maman, il adore, mais c'est tout ce qu'il connaît. Il avait très envie de monter dans le train ! » Tous ces bambins heureux de leur baptême du train, les poches pleines de ballons et de pralines, formaient un bon bataillon parmi les quelque 1500 personnes qui ont pris l'un des six trains affrétés pour l'occasion. À Issoudun, autour d'une table

chargée de prospectus et de badges, les accueillait des membres de l'équipe chargée des transports au Conseil régional. Le trio des Dixie Kings, costards noirs et cuivres d'or, accompagnaient l'ensemble de notes d'allégresse ! ● ● ● ● ● ● ● ● ● ●

## Les prochains Rendez-vous de la mobilité

● **Loiret, samedi 16 mai**  
Découverte du TER entre Orléans et Beaugency avec animations en gare de Beaugency. Présentation du schéma régional d'accessibilité.

● **Loir-et-Cher, samedi 20 juin**  
Découverte du TER entre Blois et Onzain, avec animations en gare d'Onzain. Lancement de la concertation pour la politique régionale « vélos ».

## À Issoudun, naissance du CLAD

Ce 14 février, était mis en place à Issoudun le seizième et dernier des comités locaux d'animation et de développement. Un dispositif voulu par le Conseil régional qui maille l'ensemble du réseau de transport régional. Le CLAD de la ligne Vierzon-Châteauroux-Saint-Sébastien se voit confier la même mission que ses prédécesseurs : être un lieu d'échanges, de débats et s'affirmer, à partir des besoins recensés, comme une force de proposition. Élus des communes environnantes et syndicalistes ont donc répondu présents à cette proposition de concertation. Avec ses 122 kilomètres, la ligne compte comme un maillon essentiel de l'axe Paris-Orléans-Limoges-Toulouse. « C'est une belle ligne pour ceux qui aiment le chemin de fer, électrifiée et avec un matériel roulant moderne » assurait le représentant de la SNCF.

## À Châteauroux, des autocars pas comme les autres

Un autocar complet, depuis cet hiver, la gamme des véhicules assurant le transport routier entre Châteauroux et Bourges. Les Rendez-vous de la mobilité furent l'occasion de le présenter au grand public. Particularité : il est équipé d'un élévateur électro-hydraulique qui permet de hisser en tout confort les personnes en fauteuil roulant. Celles-ci trouveront, dans les deux places réservées, des conditions de transports identiques à celles des autres voyageurs (climatisation, liseuse individuelle, tablette, repose-pieds, accoudoirs). Une initiative inscrite dans le droit-fil de l'engagement que vient de prendre la Région d'assurer, d'ici 2015, l'accessibilité des transports pour tous.



# En juin, O Centre se met à l'heure d'été !

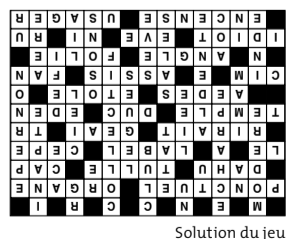


O Centre, le magazine du Conseil régional, sort son cinquième numéro à la mi-juin. Au sommaire : un grand dossier dédié à la Loire à vélo, l'occasion de redécouvrir en douceur les charmes du Val de Loire ; un agenda de quatre pages listant les festivals et événements sportifs estivaux ; les mesures régionales en faveur des jeunes en cette période de crise ; une page pratique sur le développement durable et une échappée belle très gourmande... »



## Parcours fléché

Entre deux arrêts en gare, amusez-vous à remplir cette grille de mots fléchés. Lisez attentivement **Interlignes**, les réponses aux définitions en rouge se trouvent dans votre magazine. Bon voyage !



SANS EXCÈS À LA BONNE HEURE	AUTOUR DU COU MOT D'ENFANT	SANS EFFETS NON DIT	CERCLE DE JEU CONDITION	SPORT OU TRANSPORT	POLICE SECRÈTE ÎLE DE FRANCE	INCOMPÉTENT COUP GAGNANT	GARE AU CENTRE
ANIMAL LÉGENDAIRE ARTICLE	CHEF RELIGIEUX	INDICE DE QUALITÉ CUTES À POINT	VILLE DE COIRREZ ATTACHÉE	PARTIE DU CORPS DONNÉS	ROI DES CHAMPIGNONS	POINTE EN MER FRANCAIS	
POUFFERAIT LIEU SAINT			OISEAU			PETIT TOUR BRAVADE	
ELLE VOUS DIT TOUT	POÈTES GRECS PAYS D'ASIE		TITRE DE NOBLESSE RELEVÉS	ÉCHARPE MONTE DANS LA TIGE	PARADIS PERDU RISQUONS	BRASSE DE L'AIR	
	LABEL VINCOLE	SUR LES FESSES		ADMIRATEUR NOUVA			
BENÊT	POINT DE VUE BRANCHÉ		DÉMENCE			FIN DU JOUR	
		CROQUEUSE DE POMME		NÉGAION		FILET D'EAU	
GLORIFIE				VU DANS LE TRAIN			